



## PRÉFET DES PYRÉNÉES-ORIENTALES

**Direction Départementale  
des Territoires et de la Mer  
Service de l'eau et des risques**

Unité Police de l'eau et des  
milieux aquatiques

Perpignan, le 21 décembre 2017

**ARRÊTÉ PRÉFECTORAL n° DDTM/SER/2017355-0001** fixant les dates d'ouverture et de clôture de la pêche et réglementant certains modes de pêche dans le département des Pyrénées-Orientales pour l'année 2018

**LE PRÉFET DES PYRÉNÉES-ORIENTALES**  
Chevalier de la Légion d'Honneur

Vu le code de l'environnement,

Vu l'arrêté réglementaire permanent n° DDTM/SER/2017354-0003 du 20 décembre 2017 relatif à l'exercice de la pêche en eau douce dans le département des Pyrénées-Orientales ;

Vu l'arrêté préfectoral n°2010302-0010 du 29 octobre 2010 fixant la composition de la commission consultative des lacs de montagne des Pyrénées-Orientales ;

Vu l'arrêté ministériel du 15 mars 2012 fixant en application de l'article R.436-36 du code de l'environnement la liste des grands lacs intérieurs et des lacs de montagne pour lesquels peut être établie une réglementation spéciale de la pêche ;

Vu le plan de gestion des poissons migrateurs 2016-2021 approuvé par le préfet de Bassin ;

Vu les propositions émises par la commission consultative des lacs de montagne le 16 novembre 2017 ;

Vu les propositions émises par la Fédération départementale pour la pêche et la protection du milieu des Pyrénées-Orientales en date du 16 novembre 2017 ;

Vu l'avis de l'Agence française pour la biodiversité ;

Vu la consultation publique qui s'est déroulée du 30 novembre 2017 au 17 décembre 2017 inclus sans observations ;

Considérant qu'il est nécessaire de fixer les périodes d'ouverture de la pêche pour une gestion équilibrée des ressources piscicoles ;

Téléphone / Télécopie :

Adresse Postale : 2 rue Jean Richepin - BP 50909 - 66020 PERPIGNAN CEDEX  
+33 (0)4.68.38.12.34 / +33 (0)4.68.38.11.29  
horaires d'ouverture : 8h00-12h00 / 13h30-17h00

Renseignements :

Internet : [www.pyrenees-orientales.gouv.fr](http://www.pyrenees-orientales.gouv.fr)  
Courriel : [ddtm@pyrenees-orientales.gouv.fr](mailto:ddtm@pyrenees-orientales.gouv.fr)

Considérant que les caractéristiques locales du milieu aquatique justifient des mesures particulières de protection du patrimoine piscicole ;

Considérant que, conformément à l'article R. 436-8 du code de l'environnement, le préfet peut, par arrêté motivé, interdire la pêche d'une ou plusieurs espèces de poissons dans certaines parties de cours d'eau ou de plans d'eau, pendant une durée qu'il détermine ;

Sur proposition du Directeur départemental des territoires et de la mer des Pyrénées-Orientales ;

## *Arrête :*

### **TITRE I : PÉRIODES D'OUVERTURE**

#### **Article 1 : Ouverture générale**

Sous réserve des dispositions des articles 2 et 3 du présent arrêté, la période d'ouverture de la pêche dans le département des Pyrénées-Orientales est fixée pour les cours d'eau de 1<sup>ère</sup> catégorie du samedi 10 mars 2018 au dimanche 16 septembre 2018 inclus et pour les eaux de 2<sup>ème</sup> catégorie toute l'année.

#### **Article 2 : Ouvertures spécifiques**

Conformément à l'arrêté permanent n°DDTM/SER/2017354-0003 du 20 décembre 2017, la pratique de la pêche est autorisée dans le département des Pyrénées-Orientales pour les écrevisses, les grenouilles et toutes les espèces de poissons durant les périodes d'ouverture ci-après :

Désignation des espèces	Eaux de 1 <sup>ère</sup> catégorie	Eaux de 2 <sup>ème</sup> catégorie
Truite fario, saumon de fontaine, omble chevalier, cristivomer, truite de mer	du 10 mars au 16 septembre 2018	du 10 mars au 16 septembre 2018
Brochet	du 12 mai au 16 septembre 2018	du 1 <sup>er</sup> janvier au 28 janvier 2018 et du 12 mai au 31 décembre 2018
Civelle, esturgeon	Pêche interdite toute l'année	Pêche interdite toute l'année
Anguilles argentées	Pêche interdite toute l'année	Pêche interdite toute l'année
Anguilles jaunes (*)	du 15 mars au 1 <sup>er</sup> juillet et du 1 <sup>er</sup> septembre au 16 septembre 2018	du 15 mars au 1 <sup>er</sup> juillet et du 1 <sup>er</sup> septembre au 15 octobre 2018
Écrevisses à pattes rouges, des torrents, à pattes blanches et à pattes grêles	Pêche interdite toute l'année	Pêche interdite toute l'année
Écrevisses non autochtones (**): américaines, signal (ou de Californie) et de Louisiane	du 10 mars au 16 septembre 2018	Pêche autorisée toute l'année
Grenouilles vertes et rousses	du 16 juin au 16 septembre 2018	du 16 juin au 16 septembre 2018
Tous poissons non mentionnés ci-avant	du 10 mars au 16 septembre 2018	du 1 <sup>er</sup> janvier au 31 décembre 2018

Tout poisson capturé en dehors de sa période d'ouverture spécifique, par quelque procédé que ce soit, doit être immédiatement remis à l'eau.

*(\*) La pêche à l'anguille est interdite la nuit.*

*Les pêcheurs ont l'obligation de tenir un carnet de captures (formulaire cerfa n°14358\*01 téléchargeable sur le site [www.service-public.fr](http://www.service-public.fr))*

*(\*\*) Pour les écrevisses non autochtones, la pêche peut s'exercer à l'aide de 6 balances maximum par personne (pour les balances : diamètre 30 cm maximum et maille minimale 10 mm). La pêche est autorisée sans taille minimale de capture ni quota, seul le transport des écrevisses vivantes est interdit.*

### **Article 3 : Conditions d'ouvertures de certains plans d'eau**

Dans les plans d'eau de 1<sup>ère</sup> catégorie situés à plus de 1000 mètres d'altitude (voir annexe I), la pêche est autorisée à partir du samedi 26 mai jusqu'au dimanche 30 septembre 2018 à l'exception :

#### 1<sup>ère</sup> catégorie piscicole :

- des lacs mis en réserve (annexe IV),
- du lac de Balcère où la pêche est autorisée uniquement pendant son fonctionnement sous forme de parcours touristique, du 21 avril au 23 septembre 2018,
- du plan d'eau n° 2 de Saillagouse (annexe II) ouvert à l'atelier « pêche nature » agréé par la Fédération de pêche des Pyrénées-Orientales du 24 mars au 25 mai 2018, avant l'ouverture générale des lacs,
- du plan d'eau du Ticou ouvert à l'initiation « pêche à la mouche en no kill » pour tout public du 24 mars au 25 mai 2018, avant l'ouverture générale des lacs,
- du plan d'eau n°3 de Saillagouse (annexe II) ouvert du 24 mars au 30 septembre 2018,

#### 2<sup>de</sup> catégorie piscicole :

- dans le petit lac de Villeneuve de la Raho (annexe II), la pêche est autorisée selon les modalités suivantes :
  - du 1<sup>er</sup> janvier au 28 mai et du 6 octobre au 31 décembre 2018 tous les jours sur l'ensemble des berges,
  - du 29 mai au 5 octobre 2018, la pêche est pratiquée tous les jours exclusivement depuis la digue séparant les deux plans d'eau dans la partie délimitée.

## **TITRE II : NOMBRE DE CAPTURES AUTORISÉES**

### **Article 4 : Limitation du nombre de captures**

- Le nombre de captures de salmonidés par jour et par pêcheur est fixé à HUIT (8) sauf pour les plans d'eau situés à plus de 1 000 mètres d'altitude pour lesquels il est ramené à CINQ (5), à l'exception du lac de Bacère. Sur les plans d'eau de retenue situés à plus de 1 000 mètres d'altitude, ce nombre est fixé à HUIT (8)
- Sur les tributaires et exutoires des lacs situés du massif des Camporells, en amont du Salt Del Porc, commune de Formiguères, ce nombre est fixé à CINQ (5) unités,
- Dans les parcours « No Kill », il est ramené à 0,
- Le nombre maximum de carnassiers, toutes espèces confondues, est fixé à TROIS (3) dont DEUX (2) brochets maximum, par jour et par pêcheur.

### TITRE III : TAILLES RÉLEMENTAIRES DES CAPTURES

#### Article 5 : Rappel des tailles minimales de captures

Les tailles minimales de captures sont définies conformément à la réglementation nationale et à l'arrêté réglementaire permanent.

#### Poissons :

- Sur tous les cours d'eau de 1<sup>ère</sup> catégorie :

Truites (autres que truites de mer) et saumons de fontaine	20 cm
À l'exception des truites de tous les cours d'eau des vallées de la Rotja et de Mantet	23 cm

- Sur tous les plans d'eau de 1<sup>ère</sup> catégorie :

Truites, saumons de fontaine, ombles chevaliers	25 cm
À l'exception des truites, saumons de fontaine et ombles chevaliers du lac des Bouillouses	30 cm
Cristivomers	35 cm

- Sur toutes les eaux de 2<sup>ème</sup> catégorie :

Truites (autres que truites de mer) et saumons de fontaine	20 cm
--	-------

- Sur toutes les eaux

Anguilles	12 cm
Aloses	30 cm
Black-bass	40 cm
Brochets	60 cm
Mulets	20 cm
Sandres	50 cm

#### Écrevisses américaines :

Écrevisses américaines	pas de taille légale
------------------------	----------------------

## TITRE IV : DISPOSITIONS RELATIVES AUX RÉSERVES DE PÊCHE

### Article 6 : Interdictions

La pêche est interdite du 1<sup>er</sup> janvier au 31 décembre 2018 dans les cours d'eau (ou parties de cours d'eau) et les plans d'eau dont les noms figurent aux annexes III et IV du présent arrêté.

## TITRE V : DISPOSITIONS SPÉCIFIQUES

### Article 7 : Procédés et modes de pêche prohibés

En complément des dispositions directement applicables de l'arrêté permanent n°XXXXXXXXXXXXXXXXXXXXX relatif à l'exercice de la pêche en eau douce, **il est interdit:**

- de pêcher en marchant dans l'eau et depuis les ilots dans l'ensemble des plans d'eau de montagne (annexe I)
- de pêcher au poisson vif ou mort dans tous les lacs situés au-dessus de 1 000 mètres d'altitude (annexe I) ;
- de pêcher aux appâts naturels dans les lacs ci-dessous :
  - dans le groupe Camporells : tous les lacs, y compris le Canard et l'Herbier à l'exception du Grand Camporell ;
  - dans le groupe Aude : la petite Llose, les deux boutassous, la Balmette et l'Esparbé ;
  - dans le groupe Péric : le Grand Bleu, le Petit Bleu, la Grande Llose, les Trois Prigues, l'Etang Bas, le Lac Inférieur et le Haricot ;
  - dans le groupe Castell Isard : les Castell Isard, le Rouzet, le Lanouzet et les Fourrats ;
  - dans le groupe la Grave : le Racou, Le Pradet et la Grave ;
  - dans tous les lacs du groupe Carlit ainsi que le lac du col Rouge sur la commune de Dorres ;
  - dans le groupe Puymorens : les Serres des Cheminées, la Coume d'Or, les Passadères, l'Orry de la Vignole et les Pedrons ;
  - sur le plan d'eau n°3 de Saillagouse (voir annexe II) ;
  - sur le réservoir n°4 de Millas (annexe II).
- de pêcher autrement qu'en pratiquant la pêche en « No kill » (\*) (utilisation de la mouche fouettée et des leurres équipés au maximum deux hameçons simples aux arpillons écrasés) :
  - dans le lac du Bailleul et des Dougues du groupe Carlit, le lac d'Aude du groupe Aude, l'étang bas et l'étang inférieur du groupe Péric et dans le lac du Refuge du groupe Camporell ;
  - sur le réservoir n°4 de Millas (annexe II).
- de pêcher autrement qu'en pratiquant la pêche en « No kill » (\*) (utilisation de la mouche fouettée uniquement) :
  - sur l'Angoustrine, commune d'Ur, entre le pont du Mas Flori (limite amont) et le seuil à l'amont de la gare d'Ur (limite aval) ;
  - sur le Sègre, commune de Bourg -Madame, entre les berges du stade (limite amont) et la frontière (limite aval) ;
  - sur le Carol, commune de Porté-Puymorens, entre le barrage du Passet (limite amont) et le pont du Cortal Michette (limite aval) ;
  - sur le Carol, commune de Latour-de-Carol, entre le viaduc SNCF (limite amont) et le virage du gouffre, au niveau du gros rocher (limite aval) ;

- sur la Têt, commune de Bolquère, entre la passerelle du Pla des Aveillans, (limite amont) et l'ancienne prise d'eau de la Llagonne en rive gauche (limite aval) ;
  - sur l'Aude, communes de Formiguères et Matemale, entre le bout de la piste forestière qui va en direction de la tour de Creu (limite amont) et la ruine de l'ancien moulin de Villeneuve-de-Formiguères (limite aval) ;
  - sur le Galbe à Espousouilles, entre le pont qui fait la jonction des pistes de la Jasseta (limite amont) et la cascade (limite aval) ;
  - sur la Têt, commune de Ille-sur-Têt, entre le pont de la RD2 (limite amont) et la prise d'eau du canal de Millas (limite aval) ;
  - sur la Boulzane, commune de Caudiès-de-Fenouillèdes, entre le pont de la route départementale 9 (limite amont) et le Moulin (limite aval) ;
  - sur le plan d'eau n°3 de Saillagouse (annexe II),
- de pêcher autrement qu'en pratiquant la pêche en « No kill » (\*) où tous les modes de pêche sont autorisés avec deux hameçons simples aux ardillons écrasés maximum :
- sur le Tech, commune de Prats de Mollo, entre le pont Saint Pierre (limite amont) et le pont d'Espagne (limite aval) ;
  - sur la Têt, commune de Bolquère, à l'aval du Pla des Aveillans, entre l'ancienne prise d'eau de la Llagonne (limite amont) et le transformateur situé en rive gauche (limite aval) ;
  - sur la Têt, commune du Soler, entre le pont de la RD 39 (limite amont) et l'ancien passage à gué de Baho (limite aval) ;
  - sur la Têt, commune de Perpignan entre le pont SNCF (limite amont) et le pont Joffre (limite aval) ;
  - sur la Vanéra, commune de Palau de Cerdagne, entre le passage à gué du centre équestre (limite amont) et le pont du camping les Aspéras (limite aval).
  - Plan d'eau n° 3 de Millas -annexe II)

(\*) par définition, sur un parcours «No Kill », tous poissons capturés doivent être remis à l'eau (cf article 4).

#### **Article 8 : Pêche de la carpe la nuit**

La pêche de la carpe la nuit est autorisée du 1<sup>er</sup> janvier au 31 décembre 2018 dans les conditions suivantes :

##### Lieux de pêche :

- Grand Plan d'eau de Villeneuve de la Raho (annexe II) :
  - au Nord (sur 500 mètres) dans la partie comprise entre la digue du plan d'eau touristique et la pointe dite des « planches à voiles »
  - au Sud-Ouest (sur 150 mètres) dans la partie commençant à 50 mètres de la digue du plan d'eau écologique et allant en direction de la porte de Bages, jusqu'à la fin de la plage (au départ de la digue du grand plan d'eau) ;
  - au Sud (sur 150 mètres) depuis le nouvel emplacement du panneau « réserve de pêche » de la porte de Bages, en direction du plan d'eau écologique.
- Plan d'eau du barrage sur l'Agly :
  - dans la partie du barrage de l'Agly située en aval du pont de Caramany, en rive gauche, au lieu dit Coudala (partie matérialisée par des panneaux) ;
  - dans la partie située entre le ravin del Rach (limite amont) et le ravin del Cami de Saint-Paul (limite aval), sur une longueur de 750 mètres, en rive gauche ;
  - en tête du plan d'eau sur la rive gauche, sur une longueur de 1 100m, située entre l'ouvrage placé en aval du pont d'Ansignan (limite amont) et la limite communale d'Ansignan matérialisée par des panneaux (limite aval).
- Plan d'eau de Villelongue-dels-Monts :

- dans la pointe nord, sur 200 mètres incluant la plage de graviers (de la pointe de la presqu'île à la jonction sud des pistes).
- Le Verdoble sur la commune de Tautavel en aval du village :
  - sur le Verdoble, en aval du lieu-dit « le Priourat », sur 190 mètres en amont du seuil de Tautavel.

**Appâts :** Seuls sont autorisés les appâts d'origine végétale.

**« No Kill » :**

Sur ces mêmes parcours, aucune carpe ne peut être maintenue en captivité ou transportée.

## **Article 9 : Pêche en barque**

La pêche en barque est autorisée exclusivement dans les lieux et les périodes ci-après :

### **Lieux de pêche :**

- 1) Sur le plan d'eau du barrage sur l'Agly à l'exception de la zone de protection de l'ouvrage matérialisée par des bouées, et en amont de l'ouvrage destiné à piéger les sédiments, situé à l'aval du pont d'Ansignan,
- 2) Sur le plan d'eau du barrage de Matemale à l'exception de la zone de protection de l'ouvrage matérialisée par des bouées.

### **Période de pêche :**

- 1) La pratique de la pêche en barque est autorisée lorsque la pêche est ouverte sur le plan d'eau du barrage sur l'Agly.
- 2) Sur le plan d'eau de Matemale, la pêche en barque est autorisée du 1<sup>er</sup> juillet au 31 août 2018.

## **Article 10 : Pêche en float tube**

La pêche en float tube est autorisée sous réserve du respect des dispositions relative à la police de la navigation intérieure et des arrêtés municipaux relatifs à toutes pratiques pouvant avoir lieux sur un plan d'eau . La pêche en float tube dans les Pyrénées-Orientales est autorisée dans les lieux et les périodes ci-après :

### **Lieux de pêche :**

#### **1<sup>ère</sup> Catégorie Piscicole :**

- 1) Sur le plan d'eau de barrage de Matemale à l'exception de la zone de protection de l'ouvrage matérialisée par des bouées,

#### **2<sup>de</sup> Catégorie Piscicole :**

- 2) Sur le plan d'eau du barrage de l'Agly, sur la bande de rive limitée à la berge droite jusqu'au milieu du plan d'eau. La limite aval de cette bande se situe à la limite des bouées définissant la zone de protection de l'ouvrage. La limite amont est fixée devant l'ouvrage destiné à piéger les sédiments, situé à l'aval du pont d'Ansignan,

- 3) Sur la partie ouest du plan d'eau n°4 de Millas délimitée par des bouées, (annexe II),
- 4) Sur le plan d'eau des Escoumes, sur une bande de rive limitée à la berge droite, jusqu'au milieu du plan d'eau (à l'exclusion d'une zone de 50 m depuis les abords des ouvrages hydrauliques pour raison de sécurité). Les extrémités de cette bande se situent à la limite de la zone de protection des ouvrages et avant la limite du camping. Elles sont délimitées par des bouées (annexe II),
- 5) Sur la grande retenue de la Raho, la pêche est autorisée sur une bande de rive de 100 mètres située entre la pointe de la presqu'île et la digue de la retenue écologique (annexe II),
- 6) Sur l'ensemble du plan d'eau des Bouzigues à Saint Féliu d'Avall à l'exception de la zone en réserve de pêche. (annexe II),
- 7) Sur l'ensemble des cours d'eau de l'Agly, de la Têt et du Tech classés en seconde catégorie piscicole.

### **Période de pêche:**

Sur l'ensemble des parcours, la pratique de la pêche en float tube est autorisée lorsque la pêche est ouverte.

### **Article 11 : dispositions particulières liées à la pêche en float tube et la pêche en barque**

Ces pratiques ne sont autorisées qu'aux personnes titulaires des vignettes individuelles de pêche en float tube ou de pêche en barque délivrées annuellement par la Fédération départementale des Pyrénées-Orientales pour la pêche et la protection du milieu aquatique.

Le préfet pourra, à tout moment, interdire ces modes de pêche pour des raisons liées à la sécurité publique.

## **TITRE VI : DISPOSITIONS GÉNÉRALES**

### **Article 12 : Publication et information des tiers**

Le présent arrêté est mis à disposition du public sur le site internet des services de l'État dans les Pyrénées-Orientales pendant une durée de trois mois et est publié au recueil des actes administratifs de la préfecture. Il sera également affiché dans chaque commune du département.

### **Article 13 : Voies et délais de recours**

En application du code de justice administrative (article R 121-1), la présente décision peut faire l'objet d'un recours gracieux auprès du signataire ou devant le tribunal administratif, dans les deux mois à compter de sa notification ou de sa publication.

### **Article 14 : Exécution**

Monsieur le Secrétaire général de la préfecture des Pyrénées-Orientales,  
Messieurs les Sous-préfets de Prades et de Céret,  
Mesdames et Messieurs les Maires du département des Pyrénées-Orientales,  
Monsieur le Directeur départemental des territoires et de la mer,  
Monsieur le Chef du Service départemental de l'Agence française pour la biodiversité,  
Monsieur le Président de la Fédération départementale des Pyrénées-Orientales pour la pêche et la protection du milieu aquatique,



Messieurs les Présidents des associations agréées pour la pêche et la protection du milieu aquatique,  
Monsieur le Commandant du groupement de gendarmerie des Pyrénées-Orientales,

sont chargés, chacun en ce qui le concerne, de l'exécution du présent arrêté qui sera publié au recueil des  
actes administratifs de la préfecture des Pyrénées-Orientales.

P/ le Directeur Départemental  
des Territoires et de la Mer,  
Le Chef du Service de l'Eau  
et des Risques, par *infirm*

  
Cyprien JACQUOT

Pièces jointes annexées :

ANNEXE I :	Plans d'eau de montagne de 1 <sup>ère</sup> catégorie
ANNEXES II :	Plans d'eau des Bousigues à Saint-Feliu-d'Avall Plans d'eau de Millas Plans d'eau de Saillagouse Plans d'eau de Villeneuve-de-la-Raho
ANNEXES III :	Réserves de pêche en cours d'eau
ANNEXES IV :	Réserves de pêche en plans d'eau

## ANNEXE I : Plans d'eau de montagne (Première catégorie piscicole)

Pyrénées Orientales							
PLANS D'EAU DE MONTAGNE (PREMIERE CATEGORIE PISCICOLE)							
Informations générales							
GROUPE de LACS par MASSIF BARRAGES de retenues	NOM	Code lac	Altitude (m)	Superficie Ha	Volume M.de m3	Caractéristiques	Peuplement
	BOUILLOUSES	0672	2 050	190	16	P= 17 m	TRF, TAC-B
	MATEMALE	0671	1 537	230	21	P= 17 m	TRF, TAC-B
	PUYVALADOR	0670	1 425	114	10	P= 18 m	TRF
	LANOUX	106171	2 220	200	67	P= 85 m	TRF, TAC-B, SDF OBL, CRI, VAI
	PASSET	106070	1 700	3		Accessible VL	TRF, TAC, VAI
<b>LACS NATURELS</b>							
CARLIT	VIVE	06700706	2 070	2,97		Boisé	TRF
	NOIR D'EN HAUT	100170	2 070	1,79		Boisé	TRF
	SEC	1001060706	2 120	3,03		Alpage	TRF, TAC-B, VAI
	COUMASSE	1001060801	2 120	4,47		Boisé & Alpage	TRF, TAC-B, VAI
	LLAT	10010670	2 170	10,93		Alpage	TRF, TAC-B, VAI
	LONG D'EN HAUT	10010671	2 174	5,19		Alpage	TRF, TAC-B, VAI
	BAILLEUL	10010672	2 210	1,04		Alpage	TRF
	DOUGNES	10010673	2 236	3,44		Alpage	TRF, TAC-B
	CASTELLA	10010674	2 280	6,04		Alpage & Minéral	TRF, TAC-B
	COMBEAU	10010675	2 300	0,49		Alpage & Minéral	TRF, TAC-B
	TRIBENS	10010676	2 306	5,31		Alpage & Minéral	TRF, TAC-B
	SOUBIRANS	10010677	2 320	4,25		Alpage & Minéral	TRF, TAC-B
	COL ROUGE	1001060802	2 430	2,20		Alpage & Minéral	TRF, VAI
LA CALME	COUME DE FOURRATS (3)	100106081270	2 384	0,60		Alpage & Minéral	TRF
	NOIR D'EN BAS	067170	2 050	3,13		Boisé	TRF
	LONG D'EN BAS	0670	2 070	2,50		Boisé	AC
	PRADEILLES	10010670	1 950	11,25		Boisé & Alpage	TRF
AUDE	BALCERE	0670	1 770	4,58		Parcours touristique	
	AUDE	0670	2 147	3,44		Alpage	TRF, VAI
	BALMETTE	1070010270	2 050	1,26		Alpage	TRF
PERIC	PETIT BOUTASSOUS	0671020270	2 170	1,00		Alpage	TRF
	GRAND BOUTASSOUS	0671020470	2 170	1,23		Alpage	TRF
	ESPARBE	0671020670	2 170	4,08		Boisé	TRF, OBL
	PETITE LLOSE	0671020870	2 238	2,25		Boisé	TRF
	HARICOT	067170	2 270	0,87		Alpage	TRF
	LAC DU BAS	067171	2 350	0,91		Alpage	TRF
	LAC INFÉRIEUR	067172	2 400	0,81		Alpage	TRF
	LES 3 PRIGUES	067173	2 414	1,20		Alpage & Minéral	TRF, SDF
	GRANDE LLOSE	0672	2 416	3,04		Minéral	TRF, TAC-B
	PETIT BLEU	067370	2 525	2,63		Minéral	TRF, TAC-B
GRAVE	GRAND BLEU	06740670	2 531	4,86		Minéral	TRF, TAC-B
	GRAVE	067570	2 538	2,73		Minéral	SDF
	PRADET	0676070	2 301	1,03		Alpage	TRF
CASTEL ISARD	RACOU	067670	2 170	3,00		Alpage	TRF, TAC-B
	CASTEL ISARD (3)	1001110270	2 379	1,50		Minéral	TRF
	GOURG des Castels Isard	1001110370	2 390	1,00		Minéral	TRF
	ROUZET	1001110470	2 230	4,75		Alpage	TRF
	LANOUZET	1001110570	2 234	4,00		Alpage	TRF
	FOURRATS	1001110670	2 460	1,10		Minéral	TRF
	ENCANTADES	1001110770	2 560	1,00		Minéral	TRF
FORTE	COUME D'OR	0607	2 460	1,50		Alpage	TRF
	FONT VIVE	10010670	1 896	3,99		Alpage	TRF, VAI
	SERRES DES CHEMINIÈRES	1001060804	2 580	2,00		Minéral	TRF
	LA MINE	0670	2 400	0,60		Minéral	TRF
	PASSADERES	10010671	2 530	1,80		Minéral	TRF
	Ory de la VIGNOLE	0670	2 300	0,60		Minéral	TRF
	BASSETTE DE LA LLADURE	067006070	2 210	0,65		Alpage	TRF
CAMPOREILS	BASSETTES AVAL	06700670	2 240	0,60		Alpage	TRF
	ETANG DU REFUGE	06700670	2 241	4,30		Boisé	TRF
	GRAND CAMPOREILS	06700672	2 260	5,66		Boisé & Minéral	TRF
	PETIT ETANG ROND	06700673	2 270	0,30		Boisé & Minéral	TRF
	ETANG LONG	06700674	2 280	1,96		Boisé & Minéral	TRF
	PETIT ROND SUPERIEUR	0675	2 300	1,29		Boisé & Minéral	TRF
	ROND SUPERIEUR	0676	2 350	1,00		Alpage & Minéral	TRF
	LE GRAND SUPERIEUR	0677	2 358	1,00		Alpage & Minéral	TRF
	LE PETIT SUPERIEUR	0678	2 372	0,68		Alpage & Minéral	TRF
	HERBIERS	1001060870	2 320	3,28		Alpage	TRF
DUM	LE CANARD	06700670	2 140	1,50		Alpage	TRF
	MADRES	0670	2 010	5,58		Boisé & Alpage	TRF
CARENCA	NOIR D'EVOL	06700670	2 080	6,30		Boisé	TRF
	GRAND LAC DE CARENCA	06700670	2 260	4,95		Alpage & Minéral	TRF
			906,84	113,50			

**Peuplement:**  
truite fario=TRF, truite Arc en Ciel Bouillouse=TAC-B, Omble Chevesot=OBL, Omble de Fontaine=SDF, Crustivomer=CRI, Vairon=VAI

MEDD ClassementTableau.xls Edition du 11/12/2014

Téléphone / Télécopie :

Adresse Postale : 2 rue Jean Richepin - BP 50909 - 66020 PERPIGNAN CEDEX  
+33 (0)4.68.38.12.34 / +33 (0)4.68.38.11.29  
horaires d'ouverture : 8h00-12h00 / 13h30-17h00

Renseignements :

Internet : [www.pyrenees-orientales.gouv.fr](http://www.pyrenees-orientales.gouv.fr)  
Courriel : [ddtm@pyrenees-orientales.gouv.fr](mailto:ddtm@pyrenees-orientales.gouv.fr)

## ANNEXE II : Plan d'eau des Bouzigues à Saint-Feliu d'Avall



Téléphone / Télécopie :

Adresse Postale : 2 rue Jean Richepin - BP 50909 - 66020 PERPIGNAN CEDEX  
+33 (0)4.68.38.12.34 / +33 (0)4.68.38.11.29

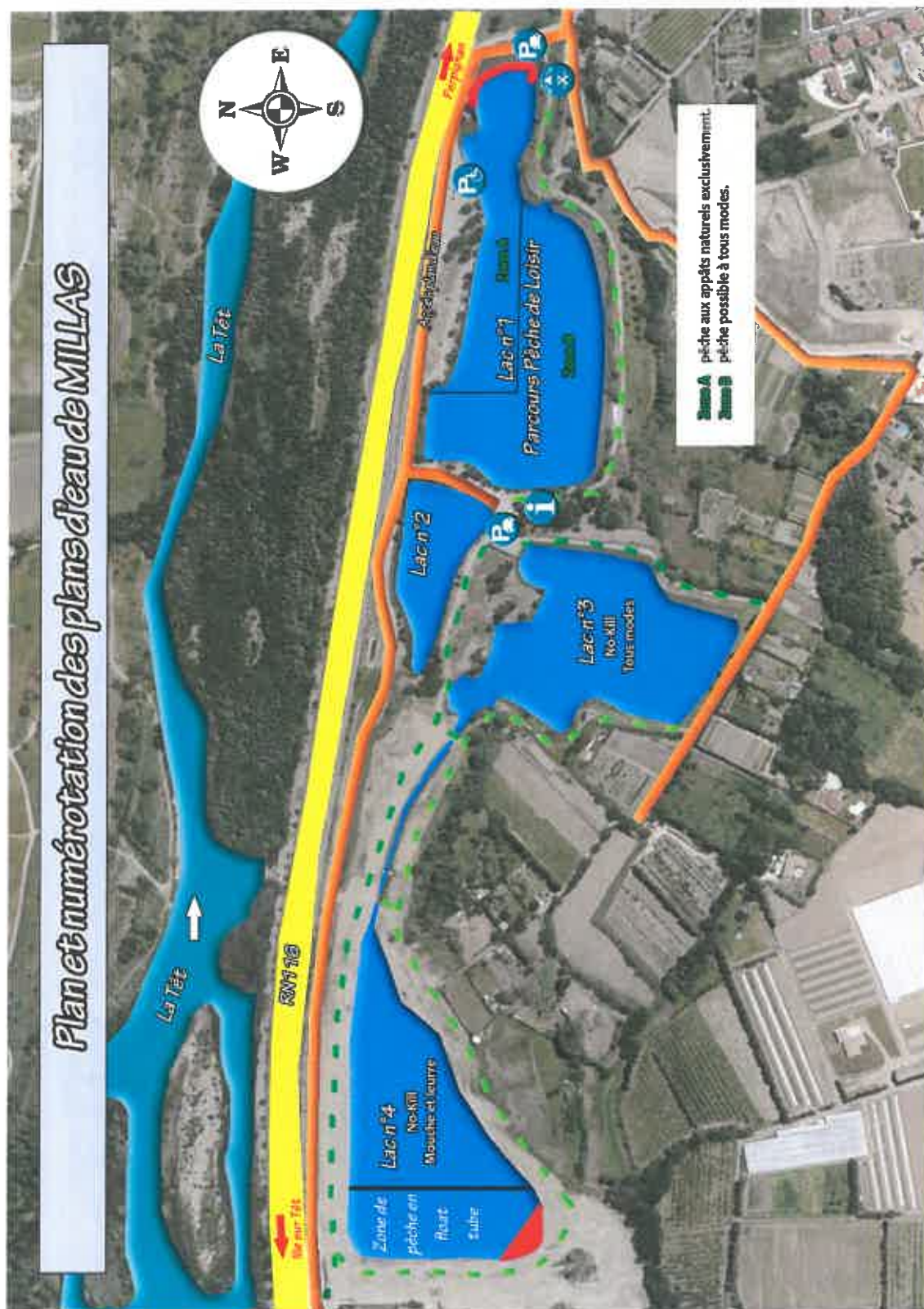
Renseignements :

horaires d'ouverture : 8h00-12h00 / 13h30-17h00

Internet : [www.pyrenees-orientales.gouv.fr](http://www.pyrenees-orientales.gouv.fr)  
Courriel : [ddm@pyrenees-orientales.gouv.fr](mailto:ddm@pyrenees-orientales.gouv.fr)



## ANNEXE II : Plans d'eau de Millas



Téléphone / Télécopie :

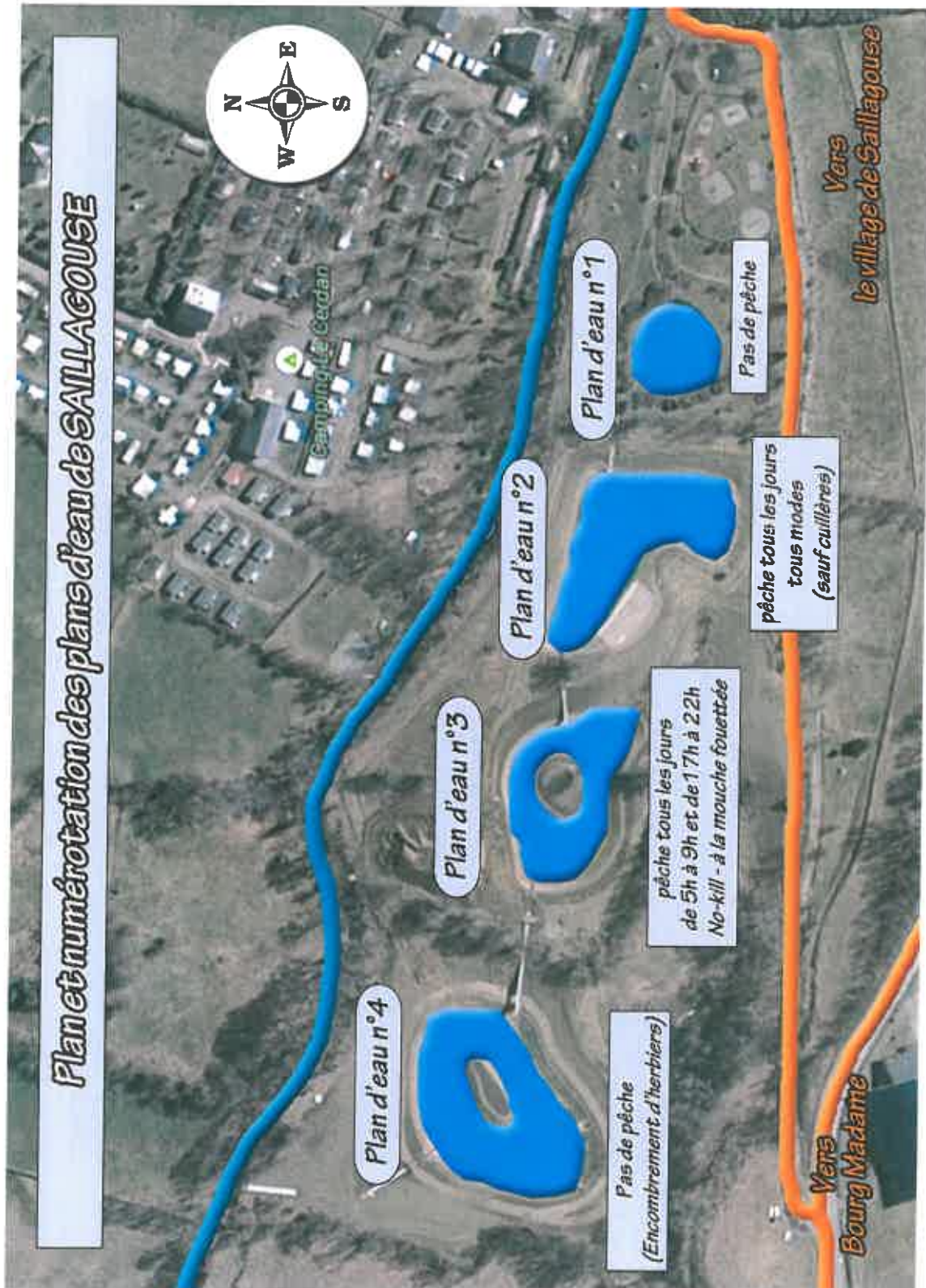
Adresse Postale : 2 rue Jean Richepin - BP 50909 - 66020 PERPIGNAN CEDEX  
 +33 (0)4.68.38.12.34 / +33 (0)4.68.38.11.29  
 horaires d'ouverture : 8h00-12h00 / 13h30-17h00

Renseignements :

Internet : [www.pyrenees-orientales.gouv.fr](http://www.pyrenees-orientales.gouv.fr)  
 Courriel : [ddm@pyrenees-orientales.gouv.fr](mailto:ddm@pyrenees-orientales.gouv.fr)



## ANNEXE II : Plans d'eau de Saillagouse



Téléphone / Télécopie :

Adresse Postale : 2 rue Jean Richepin - BP 50909 - 66020 PERPIGNAN CEDEX  
+33 (0)4.68.38.12.34 / +33 (0)4.68.38.11.29  
Renseignements :

horaires d'ouverture : 8h00-12h00 / 13h30-17h00

Internet : [www.pyrenees-orientales.gouv.fr](http://www.pyrenees-orientales.gouv.fr)  
Courriel : [ddtm@pyrenees-orientales.gouv.fr](mailto:ddtm@pyrenees-orientales.gouv.fr)

## ANNEXE II : Plans d'eau de Villeneuve-de-la-Raho



Téléphone / Télécopie :

Adresse Postale : 2 rue Jean Richepin - BP 50909 - 66020 PERPIGNAN CEDEX  
 +33 (0)4.68.38.12.34 / +33 (0)4.68.38.11.29  
 horaires d'ouverture : 8h00-12h00 / 13h30-17h00

Renseignements :

Internet : [www.pyrenees-orientales.gouv.fr](http://www.pyrenees-orientales.gouv.fr)  
 Courriel : [ddtm@pyrenees-orientales.gouv.fr](mailto:ddtm@pyrenees-orientales.gouv.fr)



# ANNEXE III : Liste des réserves de pêche en cours d'eau

	COMMUNE	COURS D'EAU	LONGUEUR EN METRES	LIMITE AMONT		Géographique degrés décimaux		LIMITE AVAL	Géographique degrés décimaux		
						Latitude X, Longitude Y	Latitude X, Longitude Y		Latitude X, Longitude Y	Latitude X, Longitude Y	
VALLEE DU TECH	MONTEBERRE	LA VOIE	500	SORTIE CHARGES DE LA VOIE	42.457278, 2.611128	CONFLUENT AVEC LE TECH	42.452249, 2.611495				
	PRUIS DE MOULOU	L'AGRIERME	900	CUE BOIROCO	42.410938, 2.475106	CONFLUENT DU TECH	42.403702, 2.477776				
	PRUIS DE MOULOU	L'AGRIERME	1000	PONT DE LA RUE 4 DE L'EMPIRE	42.424342, 2.496041	CONFLUENT DU TECH	42.410938, 2.475106				
	PRUIS DE MOULOU	L'AGRIERME	300	ARRES	42.447933, 2.466649	CONFLUENT AVEC LE TECH	42.446692, 2.464248				
	AMPELE DES BAINS	LE MONDORAY	800	LIEU DIT L'AFISQUE, au confluent de la Marche	42.468491, 2.670682	CANAL DE LA PAROISSE	42.468491, 2.668897				
	CEPEL	L'ORFÈVRE	800	BOUC	42.424304, 2.725578	PASSAGE AGRICOLE DE L'ORFÈVRE	42.440709, 2.738453				
	SANT LAURENT DE CORDANS	LE SANTE LAURENT	450	PONT ROUGE LA GORGE DE LA VOIE	42.403691, 2.598022	PONT ROUGE DE LA VOIE	42.407429, 2.598194				
	SANT LAURENT DE CORDANS	LE SANTE LAURENT	700	LE PONT DE CANU GORRE RUIS	42.370824, 2.618355	PONT DU CHATEAU DE L'É	42.382718, 2.612208				
	SERRALONGUEP	LE CASTELL	800	PONT M. N. 1 RUE DE LA VOIE	42.400217, 2.564278	CONFLUENT AVEC LE COURSE DE LA VOIE	42.405544, 2.566701				
	SERRALONGUEP	LE CASTELL	900	PASSAGE AGRICOLE DE LA VOIE 3	42.485588, 2.552601	CONFLUENT AVEC LA VOIE DE LA VOIE	42.486916, 2.55715				
	LAMANTIERE	LE LAMANTIERE	500	PONT MRS DE L'ÉPIQUE	42.339093, 2.519063	PONT ROMAIN DE LA VOIE	42.361536, 2.518548				
	VALLEE DE LA TET	LES ANGES	ANDR STRINE	1300	PASSERELLE DE LA VIA	42.556867, 2.007771	CANAL DE L'ÉPIQUE, au confluent de la Voie Moulinerie, Boqueron	42.556793, 2.016756			
		PONT PEDROUSE	L'ACARENCA	800	BOULEVARD EN VUE DU CARRÉ DE LA VOIE DE LA VOIE	42.4436, 2.200013	L'ACARENCA (L'ÉPIQUE)	42.448369, 2.201978			
		TRUCS EN DER VALLS	L'ATET	300	PONT DE CANGADANS LA VOIE	42.524997, 2.222443	PONT EN HAUT DE LA VOIE	42.52486, 2.22986			
		NIER	AGUIN DE NIER	200	PONT DE CORMAN DE LA VOIE	42.541030, 2.262242	CONFLUENT DE LA VOIE	42.54333, 2.262012			
ORRETE		LEVER	250	PONT ROUGE TRAVAILLEUR DE LA VOIE	42.55461, 2.262441	CONFLUENT AVEC LE CARRÈS	42.55335, 2.265159				
ORRETE		LEVER	650	ABAN DE LA VOIE 4 DE LA VOIE	42.6231, 2.216061	PASSAGE AGRICOLE	42.62305, 2.221511				
SOBEDES		PAUROL DE SOBEDES	900	LE ESTRELLI M	42.645313, 2.215491	LE PRÉMIÈRE CANAL DE LA VOIE	42.645307, 2.225647				
SORBANA		CAROLIA	900	PONT DE LA VOIE	42.582589, 2.359582	CONFLUENT AVEC LA VOIE	42.583713, 2.361571				
SORRE		L'ARDA	200	PRÉS D'AT DE LA VOIE	42.527539, 2.362049	L'ÉPIQUE DE LA VOIE	42.530349, 2.361336				
CANET		ÉKA OVA	1200	SALE, PRÉS DE LA VOIE	42.527402, 2.397041	L'ÉPIQUE DE LA VOIE	42.527402, 2.397041				
CORNIÈRE DE COPIÈRE		ILLADVA	300	SALE, PRÉS DE LA VOIE	42.527402, 2.397041	CONFLUENT AVEC LA VOIE	42.527402, 2.397041				
COVA		ILLADVA	300	SALE, PRÉS DE LA VOIE	42.527402, 2.397041	PONT DE LA RUE DE LA VOIE	42.527402, 2.397041				
RA		L'ATET	500	PONT DE LA RUE DE LA VOIE	42.613165, 2.358654	PONT DE LA RUE DE LA VOIE	42.613165, 2.358654				
URBANA		L'URBANA	300	PONT DE LA RUE DE LA VOIE	42.606888, 2.368341	PONT DE LA RUE DE LA VOIE	42.606888, 2.368341				
UNCA SPRAY DES BERTI		LENUTIA	1000	PONT DE LA RUE DE LA VOIE	42.64058, 2.308302	PONT DE LA RUE DE LA VOIE	42.64058, 2.308302				
CAUDRES		LE CAUDRES	450	PRÉS DE LA VOIE DE LA VOIE	42.606238, 2.512767	LE DROIT DE LA VOIE DE LA VOIE	42.64171, 2.507795				
SASSA		LE CAUDRES	300	L'ACARENCA	42.5656, 2.161022	LE DROIT DE LA VOIE	42.568013, 2.164921				
PIETTORI		LE REFORTE	950	L'ACARENCA	42.60623, 2.170653	LE DROIT DE LA VOIE	42.592651, 2.178886				
PORTABORSE		LE TONICOROUSI	900	PONT ROUGE DE LA VOIE	42.656973, 2.092072	LE DROIT DE LA VOIE	42.656973, 2.092072				
PIAMAMOR		LE TONICOROUSI	VARIABLE	PONT DE LA VOIE DE LA VOIE	42.64432, 2.094988	GOLLE DE LA VOIE	42.638125, 2.094925				
MOYENME	LA VOIE	900	PONT DE LA VOIE	42.641785, 2.113372	PONT DE CORMAN DE LA VOIE	42.642605, 2.116315					
FORAGIERES	L'ALLARRE	800	PONS JANTRE DE LA VOIE	42.585479, 2.118797	PONT DE LA VOIE DE LA VOIE	42.587829, 2.119558					
ANGOUSTRINE	MESLAN D'AVCHES	450	VIRAN PONT LA VOIE 40 METRES EN HAUT DU PONT DE CAMPING	42.612065, 2.092208	PONT DE CAMPING	42.612065, 2.092208					
LOULI ROMA	BOC WIE	1300	DEVESSOR DE LA VOIE	42.602892, 1.97402	CONFLUENT AVEC L'EMISSAIRE DE LA VOIE	42.598096, 1.973182					
PORTA	CAMP CAMPRES	900	PONT BRAYE DE LA VOIE	42.511988, 2.046701	L'EMISSAIRE DE LA VOIE	42.486038, 2.057918					
PORTE DE LA VOIE	RUSSAI DE LA VOIE	400	PONT DE LA VOIE	42.515598, 1.906856	PRÉ DE LA VOIE	42.517805, 1.916072					
PORT DE LA VOIE	LE CAGOL	100	DIMAR DE LA VOIE	42.525244, 1.860743	CONFLUENT AVEC LA VOIE	42.522339, 1.874953					
PORT DE LA VOIE	BOUSSEAU DE LA VOIE	700	PASSERELLE SUR LE CAGOL	42.511581, 1.880586	LE DROIT DE LA VOIE	42.552404, 1.870705					
SALT MOUSI (L'ÉPIQUE)	LE CAGOL	900	PONT DE LA VOIE	42.459297, 1.841119	CONFLUENT AVEC LE CAGOL	42.545633, 1.832746					
ÉPIQUE	LE CAGOL	300	PONT DE LA VOIE	42.451553, 2.057995	PONT DE LA VOIE	42.448087, 2.066971					
ÉPIQUE	RUIER DE LA VOIE	300	ANNE DE LA VOIE	42.457338, 2.041149	PASSERELLE LA VOIE	42.459304, 2.066047					
ÉPIQUE	LA VOIE	300	PONT DE LA VOIE	42.470189, 2.085095	CONFLUENT AVEC LA VOIE	42.474031, 2.079593					
VALCROILLÈRE	LES SORBES DE LA VOIE	1800	LES SORBES DE LA VOIE	42.4696, 2.090227	PONT DE LA VOIE	42.474076, 2.079578					
VALCROILLÈRE	LE MILA	200	BOULEVARD DE LA VOIE	42.3722, 2.088113	CONFLUENT AVEC LA VOIE	42.387513, 2.092621					
CALPIES DE L'ÉPIQUE	SANT LAURENT	100	PONT DE LA VOIE	42.386735, 2.035179	CONFLUENT AVEC LA VOIE	42.387513, 2.092621					
SANT LAURENT DE L'ÉPIQUE	LA VOIE	1000	PONT DE LA VOIE	42.379938, 2.383121	PONT DE LA VOIE	42.387513, 2.092621					
CASSANOVA	L'ÉPIQUE	900	BARAGE DE LA VOIE	42.824244, 2.493169	PONT DE LA VOIE	42.811911, 2.498427					
				42.746695, 2.588237	PONT DE LA VOIE	42.750245, 2.585558					

#### ANNEXE IV: Liste des réserves de pêche en plan d'eau

Lac le Combau	Sur l'ensemble du lac de Combau
tributaires des lacs du Carlit	Sur l'ensemble des tributaires des lacs du Carlit
Tributaires du Lanoux	Du Lanoux au Lanouzet et du Lanoux au Fourrats
Toutes les arrivées d'eau du Rouzet et depuis le Rouzet jusqu'au Lanoux	
Tributaires du groupe Camporells	Du lac du Refuge (limite amont) au lac dit « Bassette. amont » (limite aval)
Retenue du barrage de Matemale	En dessous de la cote 1 533 NGF ;
	Dans la zone de protection de l'ouvrage matérialisée par des bouées, ainsi que depuis la digue sur une limite de 200 mètres en rive droite et 550 mètres en rive gauche
	Tributaires de la retenue du barrage de Matemale pour leur partie comprise entre le chemin qui fait le tour du lac et le lac lui-même
	Pour la rivière Aude, l'interdiction se prolonge sur 300 mètres jusqu'à la passerelle en bois Jusqu'au 27 Mai
Retenue du barrage de Puyvalador	Ensemble du plan d'eau formé par la retenue
Retenue du barrage des Bouillouses	La pêche est fermée dans les rivières la Grave (limite amont : la passerelle, limite aval : le plan d'eau) et la Balmette (limite amont : Confluence déversoir Esparbé, limite aval : confluence avec la Grave), ainsi que dans le plan d'eau des Bouillouses dans la partie amont matérialisée par des panneaux (borne SNCF n° 0 sur les 2 rives (limite amont) et bornes SNCF n°4 sur les 2 rives (limite aval).
	Dan le plan d'eau formé par la retenue en dessous de la cote 2 009 NGF

#### LISTE DES RESERVES DE PÊCHES EN DEUXIEME CATEGORIE

Lacs de Villeneuve de la Raho	Depuis la digue qui sépare le grand plan d'eau du « lac écologique », ainsi que dans l'anse nautique et 50 mètres en retrait depuis l'origine de la digue du barrage de la porte de Bages, jusqu' à la porte du Stade (voir annexe II)
	Dans le lac écologique de Villeneuve-de-la-Raho (voir annexe II)
Retenue du barrage de l'Agly	Dans la zone de protection de l'ouvrage matérialisée par des bouées en amont du barrage, la pêche est interdite.
	En aval du barrage jusqu'au ravin de la Guichère (sur une longueur de 300 mètres)
	Dans la zone de frayères, une réserve temporaire sur la commune d'Ansignan en rive gauche, protégera la reproduction du brochet du 1er mai au 31 mai (limite amont : du casot situé à l'aval du seuil de retenue des matériaux, limite aval : au retour d'eau du canal d'Ansignan)
Plan d'eau de Saint Féliu d'Avall	Dans la partie Ouest délimitée par des bouées à la fin de la deuxième anse située en rive Nord et Sud
Plan d'eau de Villelongue Dels Monts,	Dans la pointe nord, sur les 200 mètres de la plage de graviers ;
Plans d'eau de Millas,	Plan d'eau n°4 dans l'angle des berges Sud et Ouest (voir annexe II).
Retenue du barrage de Vinça,	200 mètres en amont de la digue sur les deux rives